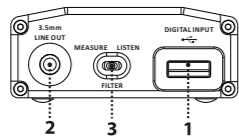


65.00 mm

ifi

nano

BLACK LABEL
iDSD USB



1. Entrée USB2.0 Type A « OTG » (Technologie iPurifier incluse)

Connectez le câble USB en provenance de votre source (PC, iPhone/iPad, Android, etc.). Nous recommandons l'emploi du cordon USB3.0 fourni.

Pour les appareils mobiles (smartphones et tablettes), il sera nécessaire de vous procurer un Adaptateur Camera Kit (Apple) ou un câble USB OTG (Android) afin de directement relier votre appareil au iDSD Nano Black Label.

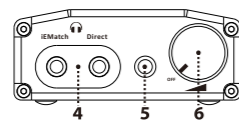
Les câbles de recharge ordinaires ne peuvent être utilisés. Cette entrée USB est également utilisée pour recharger la batterie interne du iDSD Nano Black Label.

2. Sortie Line Out 3,5mm

Sortie Line Out à connecter à une entrée Line In d'un appareil avec son propre contrôle de volume (enceintes actives, chaînes hifi, entrées AUX, ampli casques, etc.)

3. Filtres digitaux

Différents filtres digitaux sont disponibles pour PCM et DSD. Pour une plus grande confort d'écoute, nous recommandons le filtre à phase minimum « Listen ». Vous pouvez bien évidemment également choisir le filtre « Measure ».



4. Sortie casque Jack 3,5mm

Pour connecter des écouteurs intra-auriculaires ou un casque audio. Le iDSD Nano Black Label est équipé d'un amplificateur casque environ 10 fois plus puissant que celui présent dans un smartphone. Il est donc en mesure de driver la plupart des casques qui ont du mal à fonctionner sur un smartphone. Afin de convenir aux casques plus gourmands, nous avons inclus une sortie iEMatch.

DIRECT – Cette sortie est un passe-partout, parfaite pour la plupart des casques et écouteurs à sensibilité normale.

IEMATCH – Cette sortie est destinée aux casques et écouteurs à haute sensibilité, afin de réduire le bruit de fond.

Astuce : Essayez les deux sorties casque, et voyez laquelle vous préférez. Nous recommandons généralement de commencer par la sortie iEMatch, dans la mesure où la plupart des casques et écouteurs modernes sont assez sensibles (son très fort malgré le potentiomètre de volume bas). Si la sortie iEMatch ne permet pas d'atteindre le volume d'écoute souhaité, nous vous invitons à essayer la sortie DIRECT. Un choix de sortie correct vous permettra d'avoir un maximum de dynamique, et vous offrira un choix de volumes sonores confortable.

Attention : ne pas utiliser les deux sorties casque simultanément.

5. Lecture de la LED / état de la batterie

La couleur de la LED en façade indique la fréquence d'échantillonnage reçue par le iDSD Nano Black Label, en provenance de votre source.

Lorsque la LED est éteinte et qu'il est relié à l'alimentation USB 5V, la LED s'allumera bleu. Avec des IEMs, une batterie pleine offrira environ 10 heures d'écoute.

Appareil allumé :

Couleur LED	MODE
Bleu	DSD 256
Cyan	DSD 128/DSD 64
Blanc	DXD PCM 352.6/384kHz
Jaune	PCM 176.4/192kHz
Vert	PCM 44.1/48/88.2/96kHz
Magenta	MQA (toutes fréquences d'échantillonnage)

Vert (clignotant)	En attente de connexion
Rouge alternant avec toute couleur ci dessus	Batterie vide, l'alimentation se fait via l' mais ne recharge pas la batterie.
Rouge	La batterie est sous les 10% de charge, et nécessite d'être rechargée.

Aucune LED Batterie déchargée

Appareil éteint :

Bleu Appareil en charge

6. Allumer et éteindre, réglage du volume analogique

Alimentation via l'entrée USB

Allumer et éteindre l'appareil, et réglage du volume analogique



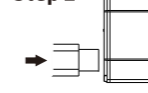
Alimentation via batterie

Commencez par allumer l'appareil, puis le relier à la source.

Step 1 ON



Step 2



Astuce : En mode de fonctionnement batterie, le iDSD Nano Black Label continuera à s'alimenter via sa batterie interne, même si un cordon USB est branché une fois l'appareil allumé. Pour les appareils Apple iPhone/iPad/iPod Touch, les appareils Android, veillez à utiliser l'alimentation via Batterie. Dans le cas contraire, vous risquez de recevoir un message d'erreur sur votre source.

Pour plus d'informations, veuillez à visiter www.ifi-audio.com

Caractéristiques / Spécificités :

Général

Entrée (arrière)	USB2.0 type A, OTG (avec technologie iPurifier)
Sortie (arrière)	Line Out fixe, L+R 3,5mm
Filtres digitaux	2 positions, 2 filtres
Sorties (façade)	2 sorties casque 3,5mm, une directe et une avec technologie iEMatchiEMatch*

Section DAC

DAC:	Puce DSD, DXD, PCM DAC par Burr Brown, traitement Bit-Perfect DSD, traitement Bit-Perfect DXD, filtre digital sélectionnable pour PCM, filtre fixe pour MQA.
Horloge	Horloge cristal low-jitter
Formats Audio	DSD 256/128/64/12.4/11.2/6.2/5.6/3.1/2.8 DXD 384/352.8kHz PCM 384/352.8/192/176.4/96/88.2/48/44.1kHz MQA 88.2/96/176.4/192kHz filters
PCM	Listen (Filtre optimisé à phase minimum) Measure (réponse en fréquence optimisée)
DXD	Traitement Bit-Perfect fixe
MQA	Filtre MQA fixe

Spécificités

Dynamic Range (Line):	> 109dB(A)
THD & N (0dBFS Line):	< 0.004%
Output Voltage (Line):	2.15V (+/-0.05V)
Output Impedance (Z out):	< 240Ω
Channel Separation:	> 99dB (@ 1kHz)
Output Impedance:	Below test set limit

Section amplification casque

Amplificateur casque:	Double sortie 2 X 285mW Direct Drive, sans condensateurs de couplage pour une meilleure restitution
Potentiomètre de volume:	Analogique à deux pistes, avec interrupteur d'alimentation. < 2dB tracking error- 40dB ... 0dB Attenuation
Connecteurs casque:	3,5mm TRRS avec câble

compatible Balanced

Spécificités :

Dynamique Range (DAC inclus)	> 109dB(A) @ 3v (Direct out) > 107dB(A) @ 0.5V (iEMatch* Out)
THD & N (@ 125mW/30R):	< 0.005%
Max. Output (<10% THD):	> 3.5V @ 600Ω Load (Direct out) (20mW/600Ohm) > 2.9V @ 30Ω Load (Direct out) (285mW/30Ohm) > 1.7V @ 15Ω Load (Direct out) (200mW/15Ohm)
Output Impedance (Z out):	<= 1Ω (Direct out) <= 4Ω (iEMatch* out)
Channel Separation:	> 79dB @ 600Ω Load (Direct out) > 79dB @ 15Ω Load (Direct out) (1kHz, TRRS plug Balanced wiring)
Dimensions:	96 (l) x 64 (w) x 25.5 (h) mm
Poids:	139g
Garantie:	2ans

ifi-audio.com

Ver1.0

ifi

Garantie

Pour activer votre garantie, vous devez enregistrer ce produit sur le site iFi Audio.

Produit:

No série:

Conditions de garantie

La garantie iFi couvre les défauts matériels et défauts de fonctionnement pour une période d'1 an, pièces et main d'oeuvre.

La période de garantie débute à la date d'achat du produit chez votre vendeur ou distributeur agréé, et se soumet aux points ci après:

- Il est de la responsabilité de l'acheteur d'enregistrer et activer sa garantie sur le site iFi Audio dans les 30 jours après achat.
- Le produit iFi Audio ne doit pas avoir été ouvert ou modifié. Toute modification apportée dénoncera automatiquement et irrévocablement la garantie.
- La garantie du produit n'est valable que dans le pays d'achat du produit, auprès d'un revendeur agréé.
- Le produit doit avoir été conservé et utilisé dans un environnement sain et non humide, et ne pas avoir été soumis aux intempéries, aux projections d'eau ou à l'eau de mer.
- Si se dégage de toute responsabilité quant à une mauvaise utilisation d'un produit, la perte, les dommages provoqués à d'autres appareils, ou tout autre dommage inherent à une utilisation dans de mauvaises conditions.
- Pendant la durée de la période de garantie, iFi réparera ou remplacera par un produit équivalent le produit défectueux (au choix de iFi).
- Toute réparation en dehors de la période de garantie sera facturée, et une garantie de 180 jours pièces et main d'oeuvre sera appliquée au produit réparé. Le client est entièrement responsable de l'expédition du produit chez le réparateur agréé, dans son emballage d'origine. Cela inclus les frais d'expédition et toute taxe relative à l'expédition.

ifi-audio.com